

2022/2023 metų šildymo sezonui besibaigiant

(2022 m. lapkričio, gruodžio ir 2023 m. sausio, vasario, kovo mėn. apžvalga)

2023 m. balandžio 14 d. Lietuvos šilumos tiekėjų asociacijos (LŠTA) informacija

Atšilus orams, atsižvelgdamos į faktines lauko oro temperatūras bei prognozes, kai kurios šalies savivaldybės skelbia apie šildymo sezono pabaigą. Pastaraisiais metais dėl vėsesnių oro sąlygų šildymo sezonai būdavo baigiami vėliau, balandžio pabaigoje arba net gegužės pirmosiomis dienomis, bet šiomet centralizuotas šilumos tiekimas neturėtų užsitęsti.

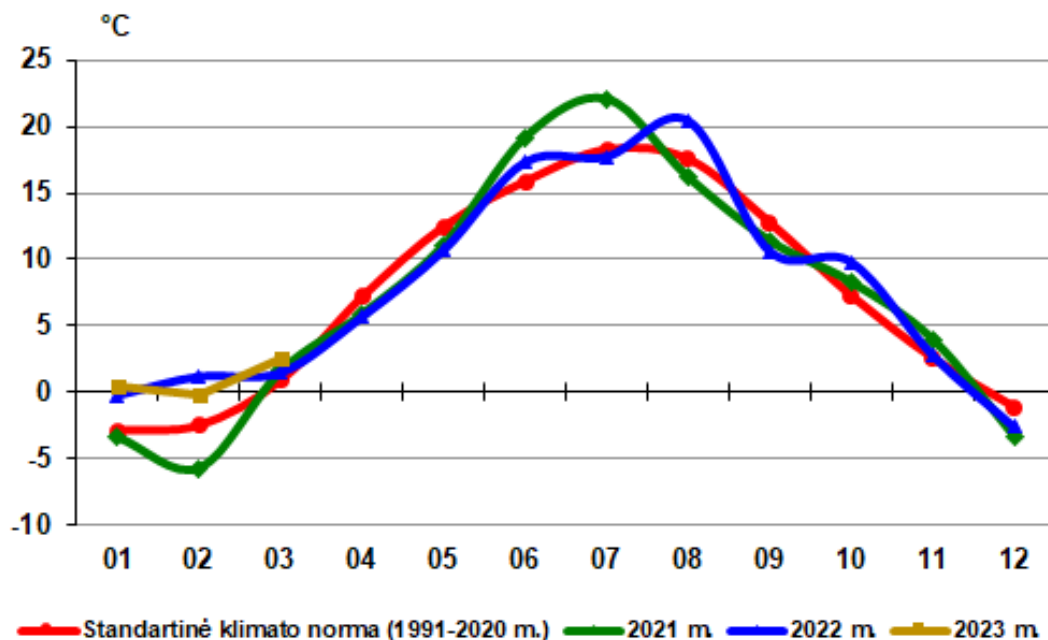
Besibaigiant 2022/2023 metų šildymo sezonui galime pasidžiaugti, jog situacija kuro išteklių biržose stabilizavosi, šilumos kainos miestuose nebeauga, o šių metų kovą ir balandį jau net yra žemesnės nei prieš metus. Tačiau šildymo sezono pradžia buvo sudėtinga ir neprognozuojama - energetikos krizė, rekordinė infliacija, brangstančios paslaugos ir išteklių, vartotojų įsiskolinimai ir kitos priežastys įtakojo apyvartinių lėšų stygių dalyje šalies šilumos tiekimo įmonių, daug bendrovių susidūrė su finansiniais sunkumais.

Dėl augančių kuro kainų ir kuro tiekimo nepatikimumo valdžios įstaigos dar vasarą skatino šilumos gamintojus iš anksto apsirūpinti žiemai biokuru 3-6 mėnesių trukmės sandoriais. Vasaros pabaigoje įmonės biokurą pirkė už 50-60 eurų už megavatvalandę (eur/MWh). Gamtinių dujų kainos šoko iki beveik 200 eur/MWh. Šilumos kaina per metus padidėjo kone dvigubai: 2022 m. lapkritį ji siekė 5,8 cento už kilovatvalandę (ct/kWh), o 2023 m. lapkritį kainavo 9,7 ct/kWh (be PVM). Padėtį šildymo sektoriuje stabilizavo priimtose politinės priemonės:

- 2022 m. rugsėjį VERT priimti Šilumos kainų nustatymo metodikos pakeitimai. Šilumos tiekėjai apskaičiuodami vidutinę svertinę kuro kainą galėjo savo nuožiūra įvertinti efektyviausią planuojamą atitinkamo mėnesio kuro struktūrą.
- LŠTA siūlė, kad į biokuro ruošą būtų įtraukta Valstybinė miškų urėdija (VMU). Aplinkos ministerija 2022 m. rudenį įpareigojo VMU paruošti ir į biržą pateikti tam tikrą kiekį biokuro. Tikėtina, kad tai buvo viena iš priežasčių, nulėmusių, jog 2022 metų pabaigoje biokuro kainos šalyje pradėjo mažėti. Šiuo metu Baltpool biržoje biokuro kaina svyruoja apie 20-25 eur/MWh
- Laikinais palengvintas aplinkosauginių reikalavimų taikymas toms įmonėms, kurios norėjo savo šilumos gamyboje naudoti nesieringą mazutą. Tačiau, išskyrus Vilniaus miestą, kiti šilumos tiekėjai šia galimybe plačiai nesinaudojo ir naudojo aplinkai draugiškesnes kuro rūšis.
- Didelę įtaką šilumos kainoms turėjo didėjančios elektros kainos. Dėl to ne vieną kartą buvo keičiama palyginamųjų sąnaudų skaičiavimo metodika bei pasiekta, kad Vyriausybė skyrė kompensaciją elektros kainos mažinimui.
- Kompensacijas už būsto šildymą gavo daugiau nepasiturinčių namų ūkių ir net vidutinės pajamos uždirbantys šalies gyventojai. Todėl sunkiau besiverčiantys vartotojai papildomos finansinės naštos šį šildymo sezoną neturėjo pajusti.
- Iš valstybės biudžeto daugiabučių gyventojams pilnai kompensuojamas 9 proc. PVM tarifas.

Faktinėms šildymo sąskaitoms didelę įtaką turi ne tik šilumos kaina, kuri atskiruose miestuose gali skirtis iki 2-3 kartų, bet ir klimatinės sąlygos atskiruose regionuose bei pastato energetinė būklė.

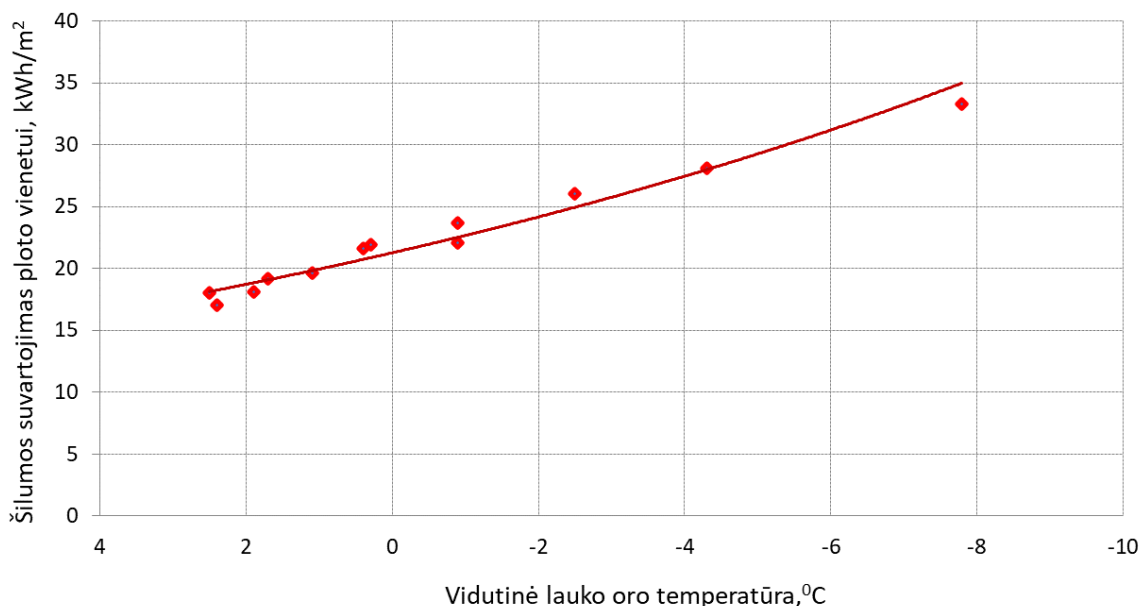
Iš klimato faktorių didžiausią įtaką šilumos suvartojimui turi lauko oro temperatūra, kurios vidutinės mėnesinės reikšmės pavaizduotos paveiksle.



Šaltinis: meteo.lt

Vertinant lauko temperatūros įtaką šilumos suvartojimui, laikoma, kad šis poveikis proporcingas vidaus ir išorės temperatūrų skirtumui. Tai svarbiausias kriterijus, tačiau įtakos gali turėti vėjas, drėgnumas, pastato orientacija pasaulio šalių atžvilgiu ir daugelis kitų faktorių. Todėl, savaime suprantama, šildymo sąskaitos dydis kiekviename pastate labai skiriasi priklausomai nuo jo tipo ir energetinio efektyvumo būklės. Vidutinis šilumos suvartojimas Lietuvos pastatuose priklausomai nuo išorės temperatūros pateikiamas grafike.

Šilumos suvartojimas pastatuose tiesiogiai priklauso nuo lauko oro temperatūros



Atkreipiame dėmesį, jog tai yra vidutinės, labai apytikslės reikšmės. Dalis pastatuose suvartojamos šilumos praktiškai nepriklauso nuo klimato sąlygų, pavyzdžiui, energija suvartota karštam vandeniui ruošti ar jo temperatūrai palaikyti. Šilumos kiekis, suvartojamas patalpų vidaus temperatūrai palaikyti, taip pat skiriasi kiekviename pastate ir sudaro apie 70-80 % visos į pastatą patekusios šilumos. Todėl faktinis šilumos suvartojimas kiekviename pastate labai individualus ir skirtingas.

Atskirų šildymo sezonų temperatūrų palyginimas (°C)

Mėnuo	Daugiametė vidutinė mėnesio temperatūra	2021/2022 šildymo sezonas		2022/2023 šildymo sezonas	
		2021	2022	2022	2023
Lapkritis	+1,9	+4,0		+2,8	
Gruodis	-1,8	-3,3		-2,6	
Sausis	-3,2		-0,2		+0,3
Vasaris	-3,2		+1,1		-0,2
kovas	+0,5		+1,5		+2,5
5 mėnesių vidurkis	-1,2	+0,6		+0,6	

Lyginant šio 2022/2023 šildymo sezono vidutines lauko oro temperatūras su 2021/2022 metų šildymo sezonu, matome jog **oro sąlygos buvo panašios (+0,6 °C šilumos), todėl galima teigti, jog ir panašus suvartotas šiluminės energijos kiekis** toms pačioms patalpoms šildyti, jei pastate neįvyko esminių energijos vartojimą lemiančių pasikeitimų (pvz., renovacija).

Lyginant šiluminės energijos vieneto kainą (ct/kWh), priminsime, jog ji yra skirtinga kiekviename mieste. Vidutinė šilumos kaina Lietuvoje atskirais mėnesiais pateikiama lentelėje:

Vidutinė šilumos kaina Lietuvoje (ct/kWh be PVM)

Mėnuo	Šilumos kaina ct/kWh		Šilumos kaina ct/kWh	
	2021	2022	2022	2023
Lapkritis	5,8*		9,7	
Gruodis	6,7*		9,5	
Sausis		7,6		9,2
Vasaris		8,3		8,7
kovas		8,3		7,8
VIDURKIS	7,4		9,0	

*- kaina pateikta su taikytu 9 proc. PVM tarifu gyventojams, nuo 2022 m. sausio PVM tarifas gyventojams kompensuojamas iš Valstybės biudžeto

Taigi, 2022/2023 m. šildymo sezono lapkričio, gruodžio, sausio ir vasario ir kovo mėnesių vidutinė šilumos kaina buvo **apie 20 procentų didesnė** negu prieš metus tą patį laikotarpį.

Šilumos kainų šuolį šį šildymo sezoną labiausiai nulėmė gamtinių dujų ir biokuro įsigijimo kainos energijos išteklių biržose. Šiuo metu CŠT sektoriuje iš vietinių ir atsinaujinančių energijos išteklių (biomasė ir komunalinės atliekos) pagaminama beveik 75 proc. šilumos. Vietinis biokuras išlieka apie 5 kartus pigesnis už importuojamas gamtines dujas, todėl miestuose, kur biokuro dalis didžiausia, šilumos kainų augimas buvo daug nuosaikesnis.

Pagal statistinius duomenis per 2022/2023 metų šildymo sezoną buto savininkas šildymui tipiniuose senos statybos neapšiltintuose daugiabučiuose, kuriuose gyvena dauguma šalies gyventojų, vidutiniškai išleido apie 1,88 eur/m². Prieš metus šildymas analogiškai kainavo apie 1,55 eur/m. Kokybiškuose daugiabučiuose šį šildymo sezoną mokėjimai siekė apie 0,77 eur/m², prieš metus mokėjo 0,63 eur/m².

Vidutiniai mokėjimai už šilumą 2022/2023 metų šildymo sezoną, lyginant su 2021/2022 m.

Sovietinės statybos tipinis daugiabutis, neapšiltintas, su senomis vidaus šildymo ir karšto vandens sistemomis	2021/2022 (+0,6 C)		2022/2023 (+0,6°C)	
Šilumos suvartojimas ploto vienetai	21,0	kWh/m ²	21,0	kWh/m ²
Šilumos suvartojimas vidutiniame (60 m ²) bute	1260	kWh/butui	1260	kWh/butui
Vidutinė šilumos kaina Lietuvoje (be PVM)	7,4	ct/kWh	9,0	ct/kWh
Vidutinio (60 m ²) buto šildymo sąskaita	93	Eur/mėn	113	Eur/mėn
Naujos statybos ir pilnai modernizuotas daugiabutis				
Šilumos suvartojimas ploto vienetai	8,5	kWh/m ²	8,5	kWh/m ²
Šilumos suvartojimas vidutiniame (60 m ²) bute	510	kWh/butui	510	kWh/butui
Vidutinė šilumos kaina Lietuvoje (be PVM)	7,4	ct/kWh	9,0	ct/kWh
Vidutinio (60 m ²) buto šildymo sąskaita	38	Eur/mėn	46	Eur/mėn
Senas, labai prastos būklės daugiabutis				
Šilumos suvartojimas ploto vienetai	29,0	kWh/m ²	29,0	kWh/m ²
Šilumos suvartojimas vidutiniame (60 m ²) bute	1740	kWh/butui	1740	kWh/butui
Vidutinė šilumos kaina Lietuvoje (be PVM)	7,4	ct/kWh	9,0	ct/kWh
Vidutinio (60 m ²) buto šildymo sąskaita	129	Eur/mėn	157	Eur/mėn

Patį didžiausią poveikį šildymo sąskaitoms turi konkretaus pastato energetinė kokybė. Šilumos suvartojimas vienam kvadratui ploto apšildyti tame pačiame mieste gali skirtis iki 10 kartų. Tai tiesiogiai lemia ir šildymo sąskaitos dydį. Šilumos suvartojimas atskiruose namuose priklauso nuo jo dydžio, geometrijos, aukščio, sienų ir langų kokybės, stogo ir rūšio būklės ir t.t. Didelę įtaką turi ir vidaus vamzdinių sistemos subalansavimas, papildomi prijungti šildymo prietaisai, šilumos punkto automatizavimo lygis ir visą šį ūkį prižiūrinčios įmonės ar asmens kvalifikacija bei pastangos. Deja, bet dar didelė dalis daugiabučių naudojami sovietinio tipo elevatoriniais šilumos punktais, kurie smarkiai svyruojant lauko temperatūrai nereaguoja į besikeičiančias klimatinės sąlygas, todėl tokie namai dažnai perkaitinami. Tai irgi lemia šildymo sąskaitos dydį.

Tvarkinguose ir sandariuose pastatuose šildymo sąskaitos „nesikandžioja“, o vartotojai nelabai domisi klimato sąlygomis. Šildymas turi būti kokybiškas ir efektyvus bet kokiomis sąlygomis.

Priminsime, jog šilumos tiekimas iki kiekvieno pastato vyksta ištisus metus, tad jo valdytojais gali įjungti ar išjungti šildymą bet kuriuo metu, jeigu taip nusprendžia dauguma bendraturčių ir nepažeidžia atskirų vartotojų interesų bei higienos normų.

Apie šilumos suvartojimą Lietuvos daugiabučiuose 2022/2023 m. ir ankstesnių metų šildymo sezono metu rasite LŠTA renkamoje statistikoje: lsta.lt/silumos-ukis/silumos-suvartojimas/