

ŠILUMOS PUNKTUOSE NAUDOJAMŲ KARŠTO VANDENS SKAITIKLIŲ, KURIE YRA SKIRTI NAMO VIDAUS ŠILDYMO SISTEMŲ PAPILDYMI TINKLO VANDENIU APSKAITAI, NUOSAVYBĖS REGLAMENTAVIMAS IR APSKAITYTO TINKLO VANDENS SĄNAUDŲ PADENGIMAS

PAŽYMA

Rengėjas: Mantas Paulauskas
Lietuvos šilumos tiekėjų asociacija

Užduotis: įvertinti teisės aktų reglamentavimą, skirtą karšto vandens skaitiklių, kurie yra skirti namo vidaus šildymo sistemų papildymui tinklo (termofikaciniu) vandeniu apskaitai, nuosavybės formos reglamentavimą bei apskaityto tinklo (termofikacinio) vandens papildymo sąnaudų padengimą.

Esamos situacijos aprašymas: pastatų vidaus šildymo sistemos užpildomos specialiai paruoštu, šilumos perdavimo tinkluose cirkuliuojančiu termofikaciniu vandeniu (kitaiip dar vadinamas *tinklo vanduo* arba *šilumnešis*). Jei vidaus šildymo sistema yra nepriklausomo pajungimo – sujungta per šilumokaitį, vidaus šildymo sistemos vanduo nesimaišo ir nepatenka į centralizuoto šilumos tiekimo (toliau – CŠT) termofikacinį vandenį, o šilumos mainai tarp dviejų šilumnešių vyksta per šilumokaičio sienelę. Kitu atveju, kai vidaus šildymo sistema yra priklausomo pajungimo prie CŠT tinklo, tuomet termofikacinis vanduo nuolatos cirkuliuoja pastato vidaus šildymo sistemoje. Pastaruoju atveju termofikacinio vandens papildymo skaitiklių vidaus sistemoje nėra, prarastas šilumnešis yra laikomas kaip techniniai nuostoliai, apskaitomi tik tos CŠT sistemos katilinėje, neišskiriant praradimų CŠT perdavimo tinkle ir pastatų vidaus sistemose. Kai vidaus šildymo sistemos yra nepriklausomos, paprastai jose yra įrengti karšto vandens skaitikliai, kurie skirti namo vidaus šildymo sistemų papildymo termofikaciniu vandeniu apskaitai, tačiau šių skaitiklių nuosavybė gali būti skirtinga. Taip pat šilumos tiekėjai neturi aiškios metodikos ar valstybės įstaigų išaiškinimo, kas turėtų apmokėti ir padengti šilumos tiekėjui sąnaudas dėl vidaus sistemų papildymo termofikaciniu vandeniu (gyventojai, sistemų prižiūrėtojai, administratoriai ar patys CŠT tiekėjai). Šis vanduo nėra paprastas geriamas vanduo, o specialiai paruoštas, atitinkantis tam tikrus reikalavimus saugiam ir ilgaamžiam sistemų eksploatavimui.

Problematika: Lietuvoje apie 50 proc. vidaus šildymo sistemų yra vis dar priklausomo pajungimo. Šiose sistemose CŠT tinklo vanduo naudojamas tiesiogiai iki pat vartotojų šildymo prietaisų. Apskaita termofikacinio vandens netekčių konkrečiame pastate nevykdoma. Šilumos tiekėjai patiria nuostolių. Kai vidaus šildymo sistema yra nepriklausoma pajungimo, tinklo vanduo, skirtas vidaus šildymo sistemų papildymui apskaitomas, tačiau sąnaudos nepadengiamos arba dengiamos atskirose įmonėse skirtingai – nėra vieningos sąnaudų paskirstymo metodikos, nėra reglamentuota šių skaitiklių nuosavybės forma.

REGLAMENTAVIMAS

Dokumentas, nustatantis šilumos energijos ir šilumnešio kiekio apskaitos prietaisų įrengimo ir komercinės apskaitos tarp šilumos gamintojo, tiekėjo ir vartotojo tvarką, reikalavimus apskaitos mazge bei gyventojų butuose įrengtiems apskaitos prietaisams ir yra privalomos visiems juridiniams bei fiziniams asmenims, gaminantiems, tiekiantiems, vartojantiems centralizuotai tiekiamą šilumos energiją ir šilumnešį, projektuojantiems, montuojantiems, eksploatuojantiems šilumos šaltinius,

šilumos tinklus, šilumos punktus, apskaitos mazgus bei butuose įrengtus apskaitos prietaisus, yra [Šilumos energijos ir šilumnešio kiekio apskaitos taisyklės](#), patvirtintos LR ūkio ministro 1999 m. gruodžio 21 d. įsakymu Nr. 424 (toliau - Taisyklės).

Taisyklės, patvirtintos dar 1999 metais, iki šiol dar neturėjo jokių pakeitimų, nebuvo atnaujintos, todėl nemaža dalis Taisyklėse nuorodų į kitus teisės aktus yra jau į negaliojančius dokumentus, o techniniai reikalavimai galimai jau neatitinka šių dienų realių, todėl šių Taisyklių taikymas gali būti ribotas.

Verta atkreipti dėmesį į šias Taisyklių nuostatas:

*2. Taisyklės nustato apskaitos mazgų prietaisų minimalią komplektavimo apimtį. **Papildomai sumontuotų apskaitos prietaisų rodmenys gali būti naudojami tarpusavio atsiskaitymams, jei tai nustatyta šilumnešio kiekio ir šilumos tiekimo, vartojimo ir atsiskaitymo sutartyje (toliau – Sutartis). Tokiu atveju šie prietaisai taip pat turi atitikti šių Taisyklių reikalavimus.***

5.2. Projektuojant apskaitos mazgus, galima numatyti ir kitas šiose taisyklėse nepateiktas apskaitos prietaisų išdėstymo schemas, jeigu jos užtikrins visą tiekėjo pateiktą arba vartotojo suvartotą šilumos energijos ir šilumnešio kiekio apskaitą.

*11.2. Po apskaitos mazgo **draudžiamas šilumnešio naudojimas savo reikmėms be apskaitos.** Šilumos skaitikliai grąžinimo vamzdynuose turi būti sumontuoti iki papildymo vamzdyno prijungimo vietos (pagal šilumnešio judėjimo kryptį).*

*11.4. **Sugedus apskaitos prietaisams, už pateiktą šilumos energijos ir šilumnešio kiekį atsiskaitoma abipusiu gamintojo ir tiekėjo susitarimu.***

12.1. Tiekiant energiją vienu tiekimo ir grąžinimo vamzdynu, apskaitos prietaisai įrengiami tiekimo ir papildymo vamzdynuose (1 schema) arba grąžinimo ir papildymo vamzdynuose (2 schema).

*14.3. Jei šilumos objekte šilumos apskaitos mazgas laikinai neįrengtas pagal šių taisyklių reikalavimus arba neeksploatuojamas, suvartotas šilumos energijos ir **šilumnešio kiekis apskaičiuojamas:***

1) pirmos ir antros grupės vartotojams šilumos ir šilumnešio tiekimo, vartojimo, atsiskaitymo sutartyje nustatyta tvarka; (pastaba: pirmai apskaitos grupei priskiriami visi, išskyrus gyvenamuosius namus, šilumos vartotojai, kurių bendra sutartinė šilumos galia viršija 1 MW, ir vartotojai, turintys požeminius tinklus už apskaitos mazgo arba atvirą šilumos tiekimo sistemą; antrai apskaitos grupei priskiriami visi, išskyrus gyvenamuosius namus, šilumos vartotojai, nepriskirti pirmai grupei);

*2) trečios grupės vartotojams pagal Centralizuotos šilumos kainų taikymo, nustatant apmokėjimus už patalpų šildymą ir karšto vandens tiekimą daugiabučio gyvenamojo namo butams, tvarką [17] (**pastaba:** dokumentas negalioja nuo 2015-07-21; trečiai apskaitos grupei priskiriami visi gyvenamieji namai).*

Iš esmės Taisyklėse nedetalizuota, kas įrengia pastatuose šilumnešio apskaitos prietaisus, atlieka metrologinę patikrą ir pan. Taip pat nieko neparašyta apie šilumnešio apskaitą (nuostolius) priklausomo pajungimo vidaus šildymo sistemose bei nepriklausomo šildymo pajungimo, jei šilumnešis buvo suvartotas gyventojų poreikiams. Kituose teisės aktuose (kaip pvz., Šilumos tiekimo ir vartojimo taisyklės) taip pat nepastebėti atsakymai į minėtus klausimus, todėl buvo atlikta šilumos tiekėjų apklausa, siekiant išsiaiškinti, kaip praktikoje sprendžiamas šilumnešio apskaitos pastatuose klausimas ir nustatoma apskaitos prietaisų nuosavybė.

CŠT ĮMONIŲ PRAKTIKA

I CŠT įmonė

Vidaus sistemų papildymo skaitiklius įrengia, prižiūri, remontuoja ir atlieka metrologinę patikrą šilumos tiekėjas. Naujus perkame ir iš eksploatacijos lėšų, patikrą atliekame iš priežiūros biudžeto.

Abiem atvejais sąnaudas padengia vartotojas per šilumos tarifą. Šilumnešis apmokestinamas pagal suvartotą kiekį m³, į kainą yra įskaičiuotas vandens paruošimas, eksploataciniai įrenginių kaštai, darbo užmokestis ir kitą. Surašomas termofikacinio vandens nupylimo (suvartojimo) aktas, pagal kurį išrašoma sąskaita namo administratoriui.

II CŠT įmonė

Karšto vandens skaitikliai skirti termofikacinio vandens papildymui į vidaus šildymo sistemas įeina į įrengtų šilumos punktų komplektaciją. Šie karšto vandens skaitikliai yra šilumos vartotojų lėšomis įrengtų šilumos mazgų priklausiniai (pvz. ventiliai, manometrai, termometrai ir t.t.). Vadovaujantis „Dėl teisei metrologijai priskirtų matavimo priemonių grupių sąrašo ir laiko intervalų tarp patikrų“, reikalinga atlikti karšto vandens skaitiklių (termofikacinio vandens papildymui į pastatų vidaus šildymo sistemas) metrologines patikras kas- 6metai. Šių karšto vandens skaitiklių metrologines patikras bei priežiūrą paprastai organizuoja šilumos vartotojas arba jo įgaliotas šilumos ūkio priežiūrėtojas

Šilumos pirkimo -pardavimo sutartyje yra įtrauktas punktas dėl termofikacinio vandens papildymo į vidaus sistemą kasmetinio apmokėjimo

III CŠT įmonė

Daugiabučiuose namuose pagal papildymo skaitiklio rodmenis paprastai sąskaitas išrašome tik tuomet, kai namo bendrija parašo prašymą gyventojų atskirai neapmokestinti, o pasibaigus sezonui išrašyti bendrą sąskaitą bendrijai. Kitais atvejais gyventojams vykdant, tarkime, remonto darbus, išleidus iš sistemos vandenį, apmokestinamas būtent tas vartotojas pagal atskirus skaičiavimus, o ne pagal Papildymo skaitiklį.

Taigi jei traktuoti šį skaitiklį kaip atsiskaitomąjį ir pagal jį apmokestinti gyventojus, lyg ir turėtų skaitiklį įrengti tiekėjas, nors konkrečiai tokio nurodymo nerandu.

IV CŠT įmonė

Mūsų bendrovė nėra įrengusi skaitiklių, kurie apskaito vidaus sistemų papildymą iš šilumos tinklų. Tokie skaitikliai dažniausiai būna naujo šilumos punkto modulio komplektacijoje, kai daugiabučiuose namuose gyventojai keičia senus šilumos punktus į naujus. Bendrovė iš gyventojų ima mokesť už termofikacinio vandens išleidimą iš namo vidaus sistemos (pvz. radiatorių keitimui) ir užpildymą. Išleisto ir papildyto termofikacinio vandens kiekis imamas pagal bendrovės pasitvirtintas normas (pvz. išleidžiant termofikacinį vandenį 60 butų namui - skaičiuojamas vienoks termofikacinio vandens kiekis, 30 butų - dvigubai mažesnis kiekis ir t.t).

V CŠT įmonė

Papildymo skaitiklių įrengimo/priežiūros sąnaudos padengiamos įmonės lėšomis. Suvartotas šilumos tinklų vanduo vidaus sistemų papildymui apmokestinamas taip pat įmonės lėšomis.

VI CŠT įmonė

Dalyje pastatų šilumos punktų (apie 20 proc.), kur yra įrengtos nepriklausomos šildymo sistemos yra papildymo skaitikliai. Šie skaitikliai yra įrengiami atliekant pastatų ŠP rekonstravimo darbus. Pastatų ŠP nėra mūsų bendrovės nuosavybė ir jei atsirastų skaitiklių eksploatacavimo kaštai, šie kaštai turėtų būti padengti iš šildymo sistemos eksploatacavimo lėšų. Mūsų bendrovė eksploatuoja daugumos pastatų šildymo ir karšto vandens sistemas ir suvartojamas šilumnešis pastatuose nėra didelis be to jo teorinis kiekis (užpildant sistemas po gedimo ar praplovimo) yra įskaičiuotas sąmatose ir papildomai neskaičiuojamas, o piktybiško vartojimo nesame užfiksavę.

VII CŠT įmonė

Turime 6 gyv. namus, kuriuose po namų renovacijos gyventojų ir BETA lėšomis buvo įrengti karšto vandens skaitikliai apskaitantys papildymą vandeniu iš šilumos tinklų (renovuojant vidaus sistemas).

Mes iš gyventojų už papildymą termofikatu jokio mokesčio kol kas netaikėme (nors tą variantą jau mąstėme).

VIII CŠT įmonė

Kai sistemų papildymui suvartojamas vanduo, įstaigoms ir bendrijoms išrašoma sąskaita apmokėjimui atskira eilute (sąskaitoje už šilumą), o daugiabučiuose namuose už suvartotą sistemose papildymo vandenį sąskaita pateikiama daugiabučių namų šildymo ir karšto vandens sistemų prižiūrėtojams 1-2 kartus į metus.

IX CŠT įmonė

Vidaus sistemų papildymo skaitiklių įrengimo, eksploatavimo sąnaudos priskaičiuojamos prie apskaitos įvadinųjų (atsiskaitomųjų) prietaisų priežiūros ir eksploatavimo sąnaudų. apmokestinamas šilumnešio kiekis, kuris viršija 0,05 procento, skaičiuojant nuo sistemos tūrio ir šio kiekio šiluma. Negyvenamo, administracinio ir kt. pastato vartotojui (kai vienas vartotojas) pateikiama sąskaita už šilumnešio kiekį ir jo šilumą. Gyvenamo namo ar pastato, kuriame sunaudota šiluma dalinama keliems vartotojams, sąskaita už šilumnešio kiekį ir jo šilumą pateikiama pastato šildymo ir karšto vandens sistemų prižiūrėtojui, kuris, savo ruožtu, priskaičiuoja tiems vartotojams, priklausomai nuo to, dėl ko papildymo skaitiklis „prasisuko“.

X CŠT įmonė

Šiuos skaitiklius įrengia pastatų savininkai arba renovacijos metu pagal projektinę dokumentaciją. Įvykus nutekėjimui pastatų savininkai atsikaitydavo pagal jų įrengtų skaitiklių rodmenis.

XI CŠT įmonė

skaitikliai yra įrengti tik tuose namuose, kur yra įrengta nepriklausoma šildymo sistema. Tie skaitikliai yra daugiau dėl kontrolės, pagal jų parodymus stebima, ar nėra vandens nutekėjimo. Skaitikliai yra šilumos punkte ir jų sąnaudos apskaitomos prie šilumos punkto sąnaudų. Vidaus sistemų papildymui suvartotas vanduo neapmokestinamas.

XII CŠT įmonė

Skaitiklių įrengimo sąnaudos padengiamos bendrovės veiklos/apyvartos (nusidėvėjimo ir amortizacijos) priskaitymais. Kol kas apmokestindami termofikacinį vandenį buvome pradėję žengti pirmuosius žingsnius. Neturime nei sistemos, nei patvirtintos skaičiavimo ir apmokestinimo metodikos, taip pat kyla nemažas pasipriešinimas tiek iš administratorių, tiek iš prižiūrėtojų. Per šiuos metus apmokestinome apie 10 kartų, priklausomai nuo situacijos administratorių arba prižiūrėtoją

Apibendrinant CŠT įmonių pateiktus atsakymus į apklausą, nustatyta, kad dalis įmonių aptarnauja tik pastatus su priklausoma vidaus šildymo sistema, dalis įmonių papildymo skaitiklius įrengė savo lėšomis ir juos prižiūri, kita dalis – vartotojų, įrengti kartu su šilumos punktais. Dalis CŠT įmonių gyventojų sunaudotą vandenį dengia savo sąnaudų sąskaita, kita dalis – apmokestina prižiūrėtojus ar pastatų valdytojus arba gyventojus.

Šilumos tiekimo tinkluose cirkuliuojančio termofikato papildymas galimas dėl tinklų poreikio (nuotėkiai tinkluose, avarijos, planiniai ir neplaniniai tinklų remontai) bei pastatų vidaus sistemų (papildymas, praplovimas sistemų, drenavimas ir užpildymas keičiant šildymo prietaisus, nuotėkiai pastatuose ir pan.). Akivaizdu, kad vienu atveju poreikis ir atsakomybė tenka šilumos tiekėjui, kitu – pastatų savininkams, kaip bendraturčiams savo bendrosios dalinės nuosavybės naudotojams. Sudėtingiausia situacija, kuomet šilumos tiekėjas aptarnauja daugiabučius ar kitos paskirties pastatus, kuriuose vidaus šildymo sistema yra priklausoma pajungimo – šilumnešis iš katilinės teka iki pat

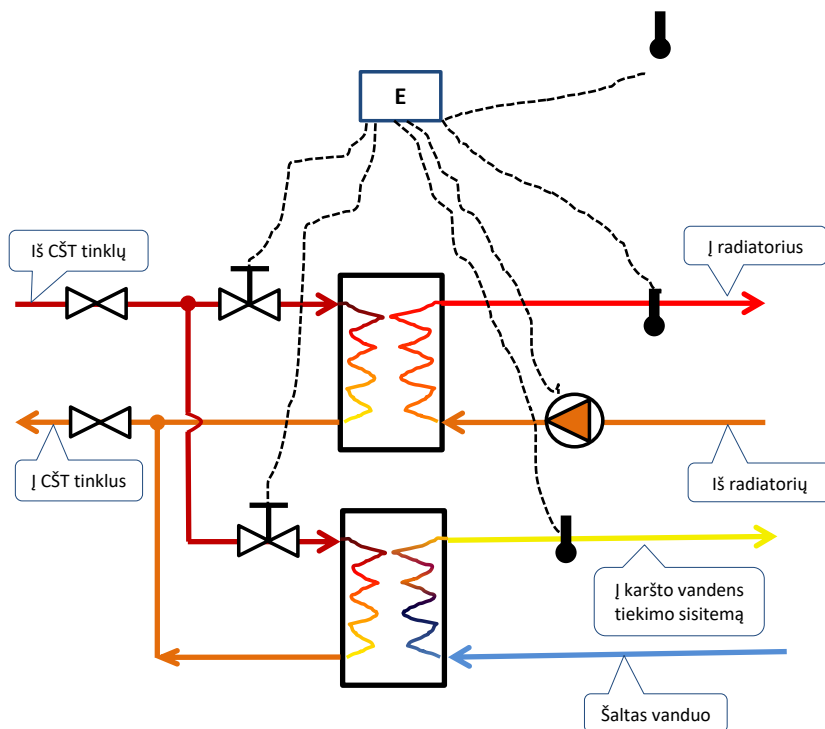
šildymo prietaisų ir atgal. Šiuo atveju galimai net techniškai neįmanoma įrengti sistemos papildymui šilumnešio kiekį matuojantį apskaitos prietaisą.

Individualių šilumos punktų skaičius pagal tipą:		Gyv. pastatuose (vnt)	Kituose pastatuose (vnt)	IŠ VISO (vnt)
Priklausomo šildymo pajungimo:	neautomatizuoti (su elevatoriumi)	3444	1446	4890
	automatizuoti	7014	2154	9168
VISO (priklausomo šildymo pajungimo):		10458	3600	14058
Nepriklausomo šildymo pajungimo	automatizuoti	9634	4755	14389
	VISO (automatizuoti)	16648	6909	23557
IŠ VISO (priklausomo ir nepriklausomo pajungimo tipų):		20092	8355	28447

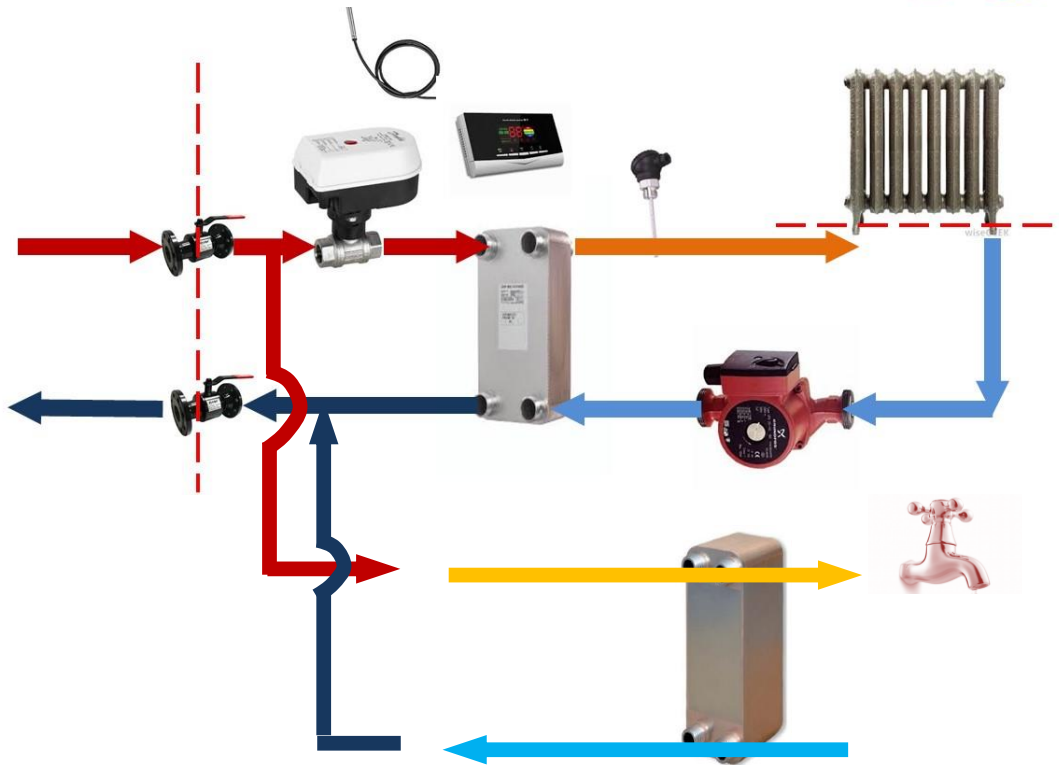
Lentelė Nr. 1. Šilumos punktų skaičius pastatuose 2020 m. sausio 1 d.

Kaip matyti iš lentelės Nr. 1, priklausomo ir nepriklausomo pajungimo šilumos punktų santykis yra Lietuvoje apie 50 proc.

Nepriklausomo pajungimo vidaus šildymo sistemų pavyzdžiai:

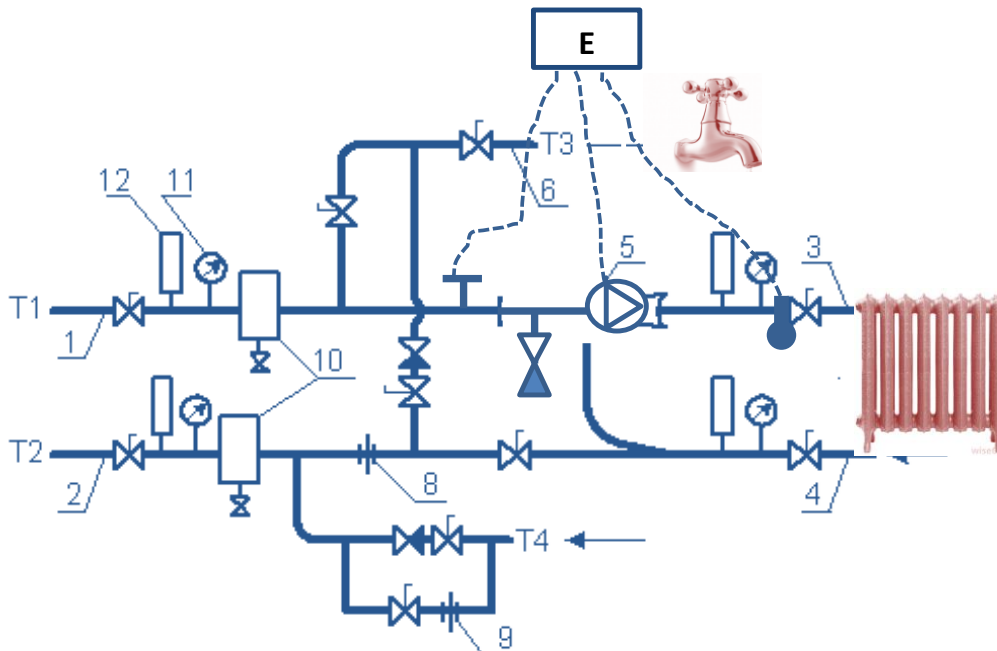


1 pav. Nepriklausomo šildymo pajungimo (automatizuotas) šilumos punktas: su karšto vandens ruošimo šilumokaičiu



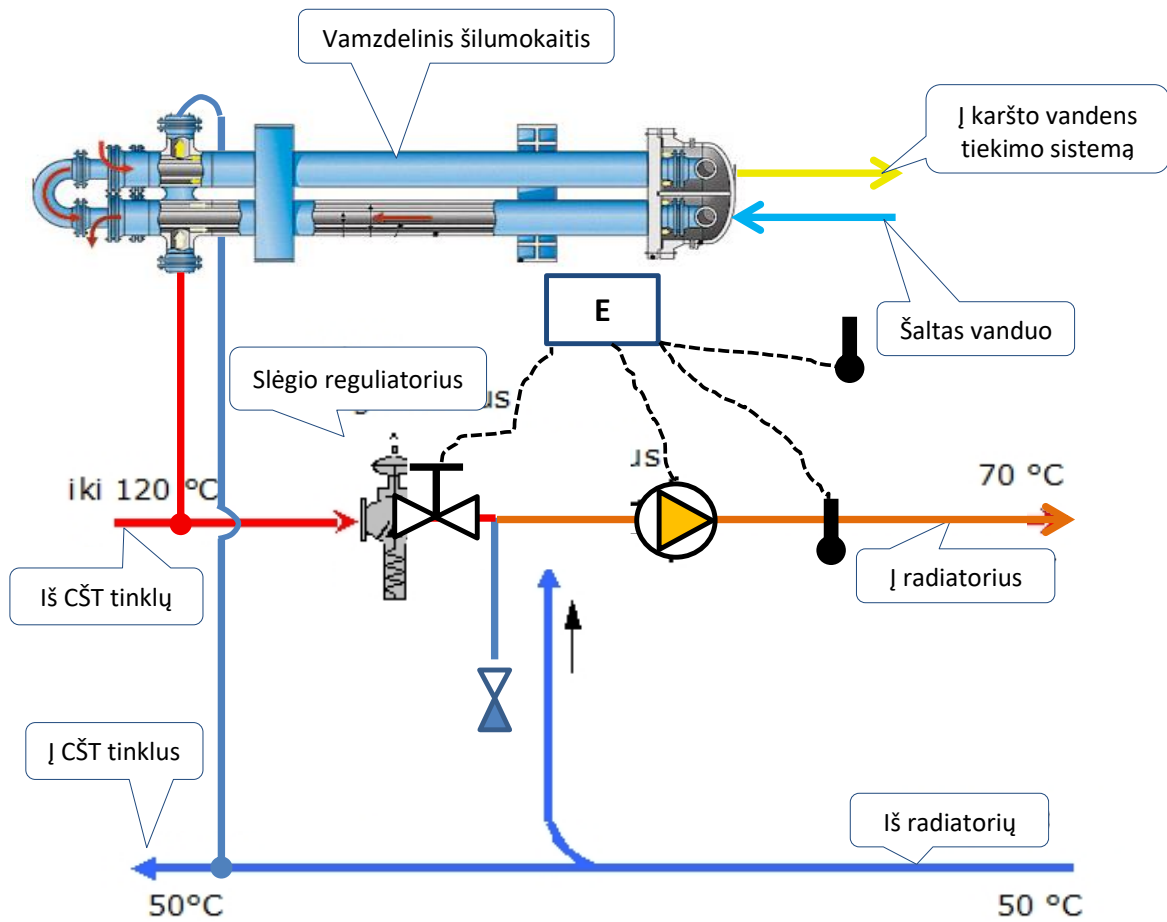
2. pav. Nepriklausomo šildymo pajungimo (automatizuotas) šilumos punktas: su karšto vandens ruošimo šilumokaičiu. Pagrindinių įrenginių vizualizacija

Priklausomo pajungimo vidaus šildymo sistemų pavyzdžiai:

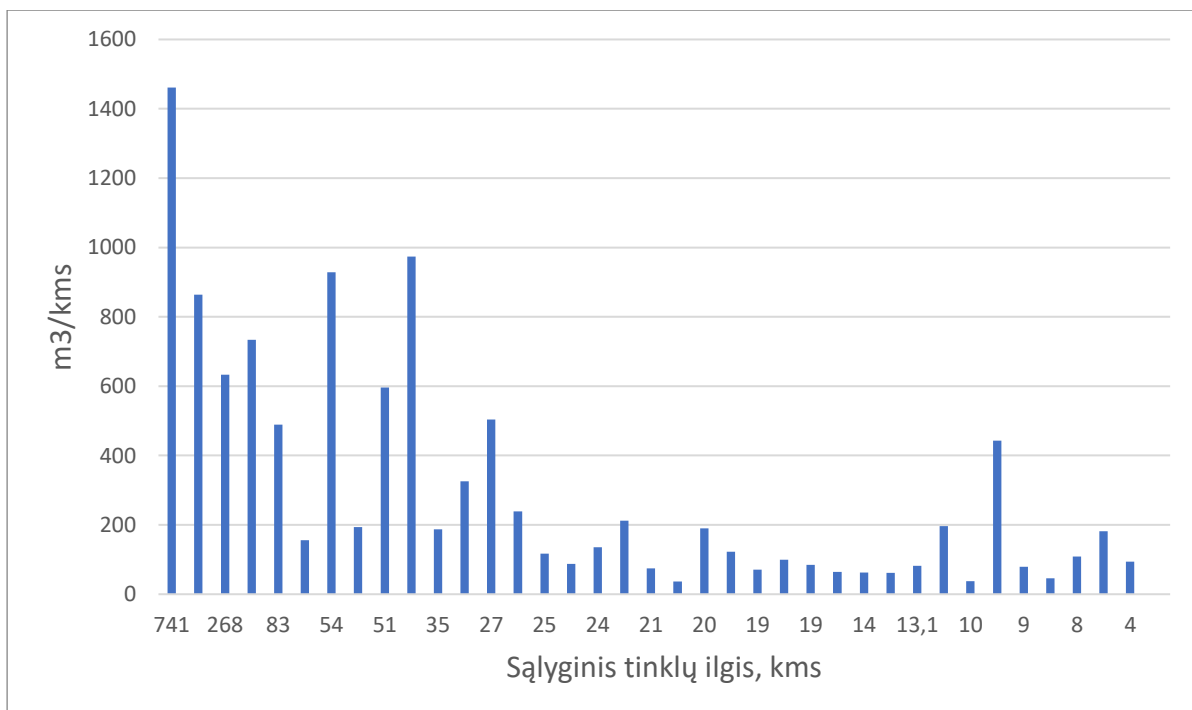


3 pav. Priklausomo šildymo pajungimo šilumos punktas: automatizuotas, su atvirojo tipo karšto vandens sistema
Čia:

1 – termofikacinio vandens tiekimo vamzdis; 2 – termofikacinio vandens gražinimo vamzdis; 3 – paduodama į pastato vidaus šildymo sistemą; 4 – grįžtama iš pastato vidaus šildymo sistemos; 5 – elevatorius; 6 – paduodamas karštas vanduo; 8 – Diafragma žiemos periodui; 9 – Diafragma vasaros periodui; 10 – Purvo rinktuvas; 11 – Manometras; 12 – Termometras.

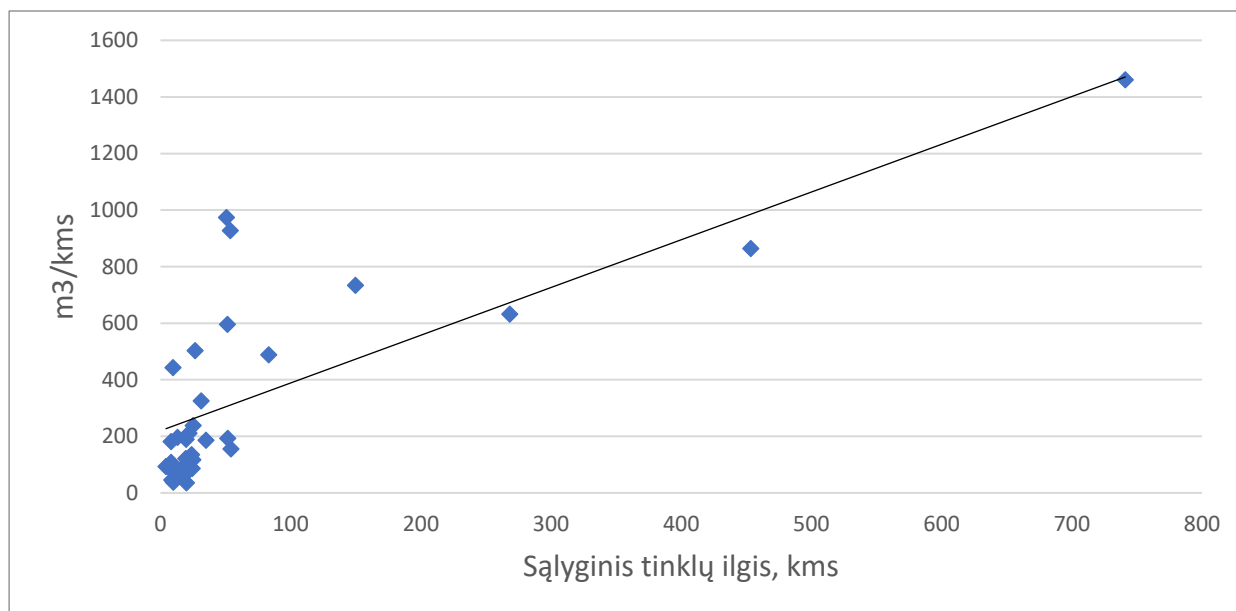


4 pav. Priklausomo šildymo pajungimo šilumos punktas: automatizuotas, su karšto vandens ruošimo vamzdeliniu šilumokaičiu



5 pav. Tinklų vandens papildymas, priklausomai nuo sąlyginio tinklų ilgio

5-ame paveiksle nurodytas tinklų vandens papildymas CŠT įmonėse, priklausomai nuo jų tinklų sąlyginio ilgio. Šiuo atveju, ilgiausią tinklą turinti CŠT įmonė (741 km_s) papildė daugiausiai vandens – virš 1400 m³/km_s. Taip pat stebimi duomenų išsišokimai – to paties tinklo ilgio įmonėse vandens papildymas skiriasi 5 ar daugiau kartų. Tam įtakos gali turėti priežasčių visuma: pastatų vidaus sistemos, netvarkingi šilumos perdavimo vamzdynai, reguliarios tinklų avarijos ir t.t.



6 pav. Tinklų vandens papildymo vidurkis, priklausomai nuo sąlyginio tinklų ilgio

6-ame paveiksle matyti, kad jei vertintume tinklo vandens papildymo pagrįstumą tik vadovaujantis aritmetiniu ar geometrinu vidurkiu, nemaža dalis įmonių liktų „už brūkšnio“, kurios patirtų nuostolių dėl savo faktinių vandens sąnaudų.

VALSTYBINIŲ INSTITUCIJŲ NUOMONĖ DĖL TINKLŲ VANDENS SĄNAUDŲ

Analogiškai klausimais, kurie nagrinėjami šioje pažymoje, buvo kreiptasi į Energetikos ministeriją ir Valstybinę energetikos reguliavimo tarybą (toliau – Taryba).

Energetikos ministerijos pozicija¹:

Atsakydami į klausimą dėl Bendrovės galimybės paskirstyti ir apmokestinti savo termofikacinį vandenį, sunaudotą daugiabučių gyvenamųjų namų (toliau – Pastatai) šilumos vartotojams (bendraturčiams) priklausančių Pastatų šildymo sistemų užpildymui, jei sistemoje buvęs šilumnešis dėl įvairių priežasčių buvo nutekėjęs/išleistas, pažymime, kad šilumos vartotojų ir šilumos tiekėjų santykiai grindžiami šilumos pirkimo-pardavimo sutarčių nuostatomis bei kitais teisės aktais, reglamentuojančiais šilumos ūkio/sectoriaus veiklą. Tais atvejais, kai nėra sudarytų individualių rašytinių šilumos pirkimo-pardavimo sutarčių, Lietuvos Respublikos teisės aktų nustatyta tvarka

¹ Energetikos ministerijos 2020-10-29 raštas Nr. 3-1760 DĖL PAREIGOS APMOKĖTI UŽ ŠILUMOS TIEKĖJO TERMOFIKACINĮ VANDENĮ

galioja šilumos pirkimo-pardavimo sutarčių su šilumos vartotojais standartinės sąlygos², kurios reglamentuoja abiejų šalių tarpusavio santykius, pareigas, teises ir atsakomybę.

Lietuvos Respublikos ūkio ministro 1999 m. gruodžio 21 d. įsakymu Nr. 424 „Dėl Šilumos energijos ir šilumnešio kiekio apskaitos taisyklių patvirtinimo“ buvo patvirtintos Šilumos energijos ir šilumnešio kiekio apskaitos taisyklės, kurios nustatė šilumos energijos ir šilumnešio kiekio apskaitos prietaisų įrengimo ir komercinės apskaitos tarp šilumos gamintojo, tiekėjo ir vartotojo tvarką, reikalavimus apskaitos mazge bei gyventojų butuose įrengtiems apskaitos prietaisams ir kurios privalomos visiems juridiniams bei fiziniams asmenims, gaminantiems, tiekiantiems, vartojantiems centralizuotai tiekiamą šilumos energiją ir šilumnešį, projektuojantiems, montuojantiems, eksploatuojantiems šilumos šaltinius, šilumos tinklus, šilumos punktus, apskaitos mazgus bei butuose įrengtus apskaitos prietaisus. Vadovaujantis minėtu įsakymu, Pastatų šilumos punktuose privalo būti įrengti šių pastatų šildymo sistemų papildymo skaitikliai, skirti sunaudoto termofikacinio vandens kiekio sistemų papildomai apskaitai. Sąskaitos už sunaudotą termofikacinį (technologinį) vandenį išrašomos atitinkamų daugiabučių namų šildymo ir karšto vandens sistemų prižiūrėtojams (toliau – Prižiūrėtojas (-ai)) arba kitiems vartotojams (pvz., įstaigoms, verslo subjektams), vadovaujantis aukščiau minėtų šilumos pirkimo-pardavimo sutarčių nuostatomis, jeigu jose yra nustatyta pareiga vartotojams (įstaigoms, verslo subjektams) apmokėti šilumos tiekėjui už termofikacinio vandens nuostolius vartotojo šilumos įrenginiuose arba nupylimus jų remonto metu pagal šilumos tiekėjo patvirtintas kainas, nustatytas dvišale šilumos pirkimo-pardavimo sutartimi. Nutekėjusio ir (ar) nupilto termofikacinio vandens kiekis tokiu atveju nustatomas pagal termofikacinio vandens papildymo apskaitos prietaiso rodmenis ir (ar) fiksuojamas dvišaliu aktu, kuriame nurodamas nutekėjusio vandens kiekis bei jo temperatūra.

Valdytojas sudaro sutartį su Prižiūrėtoju dėl daugiabučio namo šildymo ir karšto vandens sistemos priežiūros (eksploatavimo), o Prižiūrėtojas sudaro sutartis su šilumos tiekėju dėl šilumos pristatymo buitiniams šilumos vartotojams ir su karšto vandens tiekėju dėl karšto vandens pristatymo buitiniams šilumos vartotojams, kuriose nustatoma Prižiūrėtojo atsakomybė ir atliekamų darbų mastas³. Pastatų valdytojai gali vykdyti šildymo ir karšto vandens sistemų priežiūrą patys, paskirdami atitinkamą kvalifikaciją turintį daugiabučio namo bendrijos atstovą ar daugiabučio namo butų ir kitų patalpų savininkų išrinktą jų įgaliotą atstovą arba pasirinkdami šildymo ir karšto vandens sistemos prižiūrėtoją.

Apibendrinant tai, kas išdėstyta, darytina išvada, kad **Energetikos ministerija konstatavo, jog pastatų šilumos punktuose privalo būti įrengti šių pastatų šildymo sistemų papildymo skaitikliai, skirti sunaudoto termofikacinio vandens kiekio sistemų papildomai apskaitai. Apmokėjimas už sunaudotą termofikacinį (technologinį) vandenį numatomas dvišalėmis šilumos pirkimo – pardavimo sutartimis tarp šilumos tiekėjo ir šilumos vartotojų bei šilumos pristatymo sutartyse tarp šilumos tiekėjo ir prižiūrėtojo.**

² Lietuvos Respublikos energetikos ministro 2012 m. rugsėjo 7 d. įsakymas Nr. 1-173 „Dėl šilumos pirkimo-pardavimo sutarčių su buitinais šilumos vartotojais standartinių sąlygų aprašo patvirtinimo“; 2012 m. rugpjūčio 7 d. įsakymas Nr. 1-155 „Dėl šilumos pirkimo-pardavimo sutarčių standartinių sąlygų aprašo patvirtinimo“.

³ Lietuvos Respublikos energetikos ministro 2009 m. lapkričio 26 d. įsakymas Nr. 1-229 „Dėl pastato šildymo ir karšto vandens sistemos priežiūros tvarkos aprašo patvirtinimo“.

Valstybinės energetikos reguliavimo tarybos pozicija⁴:

Lietuvos Respublikos šilumos ūkio įstatymo (toliau — Įstatymas) 32 straipsnio 2 dalyje numatyta, kad šilumos ir (ar) karšto vandens kainos grindžiamos tiekėjo būtinomis (valstybes normuojamomis) šilumos ir ar karšto vandens ruošimo (pirkimo), perdavimo sąskaitų (mokėjimo pranešimų) už šilumą ir (ar) karštą vandenį parengimo ir pateikimo vartotojams bei apskaitos sąnaudomis. Metodikos (pastab. Šilumos kainų nustatymo metodika), kurios tikslas — sudaryti prielaidas įgyvendinti Įstatyme numatytus tikslus, 52 punkte numatyta, kad reguliuojamų kainų paslaugą (produktą) kainos lygios reguliuojamų kainų paslaugų (produktų) teikimo būtinosioms (valstybės normuojamoms) sąnaudoms, įskaitant investicijų grąžą.

Vadovaujantis Metodikos 58.6 papunkčiu, vandens technologinėms reikmėms sąnaudos nustatomos atsižvelgiant į vandens (kaip išteklius) įsigijimo kainas atitinkamu laikotarpiu bei įvertinus šių sąnaudų būtinumą reguliuojamų kainų paslaugoms (produktams) teikti ir atsižvelgiant į Metodikos 56.2—56.7 punktus. Paminėtina, kad Metodikos 56.3 papunktyje numatytas vertinimas lyginamosios analizės atitinkamų rodiklių verčių pagrindu: jei atitinkamos ūkio subjekto grupės efektyvumas didesnis nei ūkio subjekto, ūkio subjektui nustatoma jo grupės efektyvumą atitinkanti šių sąnaudų apimtis.

Primintina, kad dar 1999 m. gruodžio 21 d. Ūkio ministro įsakymu Nr. 424 „Dėl Šilumos energijos ir šilumnešio kiekio apskaitos taisyklių patvirtinimo“ buvo patvirtintos Šilumos energijos ir šilumnešio kiekio apskaitos taisyklės, nustačiusios šilumos energijos ir šilumnešio kiekio apskaitos prietaisų įrengimo ir komercinės apskaitos tarp šilumos gamintojo, tiekėjo ir vartotojo tvarką, reikalavimus apskaitos mazge bei gyventojų butuose įrengtiems apskaitos prietaisams ir kurios privalomos visiems juridiniams bei fiziniams asmenims, gaminantiems, tiekiantiems, vartojantiems centralizuotai tiekiamą šilumos energiją ir šilumnešį, projektuojantiems, montuojantiems, eksploatuojantiems šilumos šaltinius, šilumos tinklus, šilumos punktus, apskaitos mazgus bei butuose įrengtus apskaitos prietaisus.

Komisijos nuomone, Bendrovei neįrengus apskaitos, kuria remiantis galima būtų įvertinti faktinius vandens technologinėms reikmėms ir vandens papildymo daugiabučiuose namuose kiekius, Komisija negali įsitikinti, kad faktiškai apskaityti vandens technologinėms reikmėms ir vandens papildymo daugiabučiuose namuose kiekiai bei su tuo susijusios sąnaudos yra būtinosios, ir atitinkamai jas įvertinti planuojant ateities sąnaudas. Vadovaujantis Metodikos 52 punktu, numatančiu, kad jeigu ūkio subjektas nepateikia reikiamos informacijos ir neįrodo sąnaudų pagrįstumo, laikoma, kad ūkio subjekto sąnaudos nepagrįstos.

Apibendrinant, kaip dėl tinklų vandens papildymo sąnaudų pripažinimo reguliuojamomis sąnaudomis pasisakė Valstybinė energetikos reguliavimo taryba, galima teigti, kad, anot tarybos, būtina vadovautis Šilumos energijos ir šilumnešio kiekio apskaitos taisyklių reikalavimais ir **įrengti apskaitos prietaisus vidaus sistemų papildymo apskaitai atlikti**, kad būtų galima atskirti sąnaudas tinklų papildymui ir vidaus sistemų papildymui. Neapskaičius šių tinklų vandens papildymo kiekių, sąnaudos, viršijusios įmonių grupės **lyginamosios analizės atitinkamų rodiklių** vertes, **nebus pripažįstamos** pagrįstomis.

⁴ Tarybos (buvusios Valstybinės energetikos reguliavimo komisijos) 2018-11-05 raštas Nr. R2-(ŠBK)-2384 DĖL ELEKTRŪNŲ MIESTO ŠILUMOS TINKLŲ PAPILDYMO VANDENS KIEKIO

IŠVADOS:

1. Teisės aktai reglamentuoja, kad **pastatų šilumos punktuose privalo būti įrengti šių pastatų šildymo sistemų papildymo skaitikliai**, tačiau nedetalizuojama, kaip tai turėtų būti atlikta, jei pastato vidaus šildymo sistema yra priklausomo pajungimo. Nedetalizuota jokiose teisės aktuose šių skaitiklių nuosavybė: kas juos turi įrengti, prižiūrėti, keisti, kam priskirtinos su tuo susijusios išlaidos.
2. Praktikoje šilumos tiekėjai savo ar vartotojų lėšomis įrengia pastatų šildymo sistemų papildymo skaitiklius, **jei vidaus sistemos yra nepriklausomo pajungimo**. Lietuvoje yra apie pusė vidaus šildymo sistemų priklausomo ir nepriklausomo pajungimo.
3. Šilumos tiekėjai sąnaudas, susidariusias dėl vidaus sistemų papildymo tinklų vandeniui, dengia patys, priskiria gyventojams, pastatų valdytojams ar sistemų prižiūrėtojams. Vidaus sistemų, kurios yra priklausomo pajungimo, tinklų vandens sąnaudos nėra išskiriamos, todėl negali būti priskirtos kitiems subjektams, kaip tik patiems šilumos tiekėjams. Spendimų gali būti skirtingų ir kol kas **įmonės pačios pasirenka joms priimtinausią tvarką**.
4. Energetikos ministerija ir Taryba nurodo, kad **tinklų vandens apskaita vidaus sistemų papildymui pastatų šilumos punktuose privalo būti visais atvejais**. Į sąnaudas gali būti traukiamos tik tiksliai apskaitytas tinklų vandens kiekis. Kitais atvejais šilumnešio papildymo sąnaudoms taikomas lyginamosios analizės atitinkamų rodiklių metodas.

PASIŪLYMAI:

1. Siūlytina teisės aktais **Energetikos ministerijai apibrėžti (reglamentuoti)**:
 - 1.1 Pastatų šilumos punktuose šildymo sistemų papildymo skaitiklių įrengimą, kai vidaus šildymo sistema yra priklausomo ir kai vidaus šildymo sistema yra nepriklausomo pajungimo: nurodyti skaitiklių įrengimo vietas, techninius reikalavimus, parengti principines schemas. Nesant techninėms galimybėms apskaityti vidaus sistemų papildymą, parengti metodiką, kaip turėtų būti priskiriamas tinklo vanduo sistemų papildymui.
 - 1.2 Vidaus šildymo sistemų papildymo skaitiklių nuosavybę, pareigą juos įrengti, tikrinti ir eksploatuoti. Numatyti, kokiomis sąnaudomis tai privalo daryti.
 - 1.3 Subjektus, kurie privalo padengti sąnaudas vidaus sistemų papildymui tinklo vandeniui (visi šilumos tiekėjo vartotojai, konkretaus pastato, kuriame atliktas sistemų papildymas, vartotojai ar prižiūrėtojai, ar valdytojai).
2. Galimos alternatyvos 1-ojo punkto reglamentavimui:
 - 2.1 Galimai galima laikyti, kad karšto vandens skaitikliai, skirti tinklo vandens papildymui vidaus šildymo sistemoms, įeina į įrengtų ar įrengiamų šilumos punktų komplektaciją. Jei taip, tuomet šių skaitiklių nuosavybė turėtų būti tapati šilumos punkto nuosavybei (gyventojų arba šilumos tiekėjų). Atitinkamai nuosavybės valdytojas šiuos skaitiklius turėtų prižiūrėti, atlikti metrologinę patikrą ir t.t.
 - 2.2 Atsiskaitymas už sunaudotą šilumnešį vidaus sistemų papildymui, kuris apskaitomas karšto vandens skaitikliu, galėtų būti aprašytas Šilumos pristatymo buitiniams šilumos vartotojams sutartyje tarp šilumos tiekėjo ir vidaus sistemų prižiūrėtojų (ŠŪĮ 20 str. 7 d.). Jei šilumos tiekėjas vienašališkai apmokestintų už sunaudotą šilumnešį namo valdytoją (administratorių ar bendriją), atsirastų galimas analogas su situacija, kuomet šilumos tiekėjas valdytojams išrašė sąskaitas už viršnorminius suvartojimus karšto

vandens temperatūros palaikymui (gyvatukams viršijus 160 kWh). Tuomet teismas nusprendė, kad ne valdytojas, o gyventojai yra galutiniai paslaugos gavėjai ir jie turi apmokėti.

2.3 Jei šilumos tiekėjas išrašytų sąskaitą dėl vidaus sistemų papildymo avarijos metu ir solidariai visi bendrosios dalinės nuosavybės bendraturčiai apmokėtų, tai kaip ir klausimų neturėtų kilti. Bet galimas atvejis, jei gyventojas keičiasi radiatorių dėl estetinių motyvų ir drenuojama visa namo sistema, tuomet klausimas, ar visi gyventojai solidariai turėtų būti apmokestinami. Logiška būtų apmokestinti tik tą vartotoją, kurio iniciatyva sistema buvo drenuota ir iš naujo užpildyta. Tačiau dauguma atvejų gali būti, kad atjungti ir drenuoti tik vieną reikiamą stovą bus neįmanoma (stovas gali būti privačiuose sandėliukuose arba neatsisuka sklendė), tuomet reiks išleisti vandenį iš visos vidaus šildymo sistemos, kurios papildymas vienam gyventojui gali nemažai kainuoti, jei tai didelis daugiabutis.

3. Siūlymai Tarybai:

- 3.1 Jei CŠT sistemoje nemaža dalis ar didžioji dalis yra pastatų su priklausoma vidaus šildymo sistema, nėra jokios logikos lyginti įmonių grupes, kuris sudarytos priklausomai nuo realizuoto šilumos kiekio ir gamtinių dujų vartojimo, lyginamosios analizės atitinkamų rodiklių vertėmis. Tinklo vandens papildymo sąnaudų sistemoje, kurioje vyrauja priklausomo pajungimo vidaus šildymo sistemos, didžiąja dalimi priklauso nuo pastatų, o ne nuo tinklų techninės būklės, todėl šios sąnaudų vienaip ar kitaip privalo būti pripažintos teisėtomis, valstybės normuojamomis.
- 3.2 Turint didelę technikos specialistų kompetenciją, padėti Energetikos ministerijai įgyvendinti 1-ame punkte įvardintą būtinąjį reglamentavimą, susijusi su vidaus sistemų papildymo tinklų vandenių apskaita priklausomo pajungimo sistemose, visais atvejais apskaitai naudojamų skaitiklių nuosavybe ir sąnaudomis.